

# További üzemidő-hosszabbítás környezetvédelmi engedélyeztetése

**Dr. Bujtás Tibor**

főosztályvezető

Sugár- és Környezetvédelmi Főosztály

LI. Sugárvédelmi Továbbképző Tanfolyam

Balatonalmádi, 2026. április 14-16.

# Az engedélyezés ütemezése



2024. szeptember

Előzetes Konzultációs  
Dokumentum benyújtása

2024. – 2025.

Vizsgálati programok  
végrehajtása, kiértékelése,  
zárójelentések elkészítése

2026. június

KHT benyújtása

2031. év vége

1. blokk TÜH  
engedélykérelem  
benyújtása OAH-hoz

# Környezetvédelmi engedélyeztetés státusza



BARANYA VÁRMEGYEI KORMÁNYHIVATAL

Ügyiratszám: 383-100/2024.

Ügyintéző: Bátorné Anzil Jeniffer  
dr. Váradai Viktor Márk

Telefonszám: 72/795-170

Tárgy: Az MVM Paksi Atomerőmű Zrt. által  
üzemeltetett Paksi Atomerőmű 1-4.  
blokkjainak üzemidő-hosszabbításáról  
szóló előzetes konzultáció

Melléklet: Iratjegyzék szerinti

## VÉLEMÉNY

Az MVM Paksi Atomerőmű Zártkörűen Működő Részvénytársaság (székhely: 7030 Paks, hrsz.: 8803/17.; a továbbiakban: Környezethasználó) által a környezeti hatásvizsgálati és az egységes környezethasználati engedélyezési eljárásról szóló 314/2005. (XII. 25.) Korm. rendelet (a továbbiakban: R.) 5/A. § (1) bekezdés a) pontja alapján és a R. 1. számú melléklet 31. pontjának figyelembevételével benyújtott kérelem és az MVM ERBE Energetika Mérnökiroda Zártkörűen Működő Részvénytársaság (1117 Budapest, Budafoki út 95.; a továbbiakban: Tervező) által 2024. szeptember 24. napján keltezett, 84A400115000-EK00-0002-B azonosítószámú előzetes konzultációs dokumentáció és mellékletei (a továbbiakban: Dokumentáció) alapján lefolytatott **előzetes konzultáció lezárásaként, a különös illetékességgel rendelkező környezetvédelmi hatóságként eljáró Baranya Vármegyei Kormányhivatal**

megállapítja,

## Előzetes konzultáció

- Az EKD-t **2024. szeptember 26-án** benyújtottuk a környezetvédelmi hatósághoz
- A hatóság 2024. október 24-én kiadta az előzetes konzultációt **lezáró véleményét:**
  - ebben megállapította, hogy a TÜH környezetvédelmi engedélyeztetését **kizáró ok nem merült fel;**
  - észrevételeket fogalmazott meg a környezeti hatástanulmány tartalmára vonatkozóan;
  - a vélemény mellékletét képezik a társhatóságok által adott észrevételek is;
  - a nyilvánosságtól észrevételek nem érkeztek.

Az EKD-hoz összesen érkezett **49 hatósági észrevétel** értékelése folyamatban van. A KHT összeállítása ezek figyelembe vételével történik majd.

# VIZSGÁLATI PROGRAMOK

Hatásvizsgálatot megalapozó vizsgálati programok 13 témakörben, 1- 1 ½ évet felölelő időintervallumban

1. Telephely jellemzése

2. Időjárási jellemzők

3. A felszín alatti vízi környezet bemutatása és jellemzése

4. A telephely hidrológiai jellemzése

5. A Duna és egyéb felszíni vizek állapota

6. Környezeti radioaktivitás általános jellemzése

7. Környezeti zajhelyzet felmérése

8. Levegőminőség felmérése

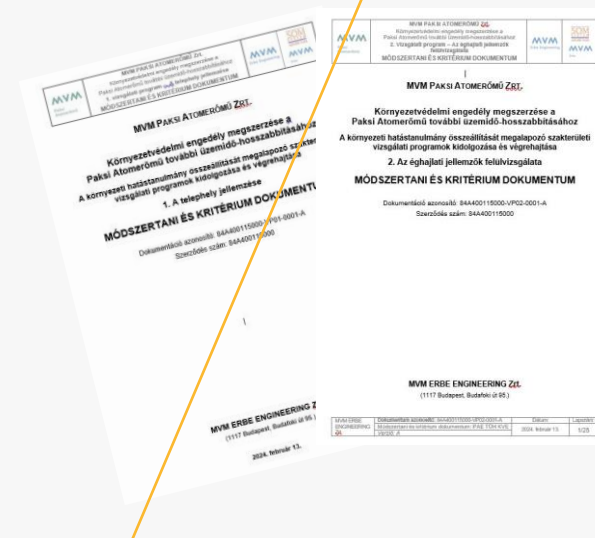
9. Élővilág sugárterhelésének jellemzése

10. Minta értékű biomonitoring vizsgálatok végrehajtása

11. Lakosság sugárterhelésének meghatározása

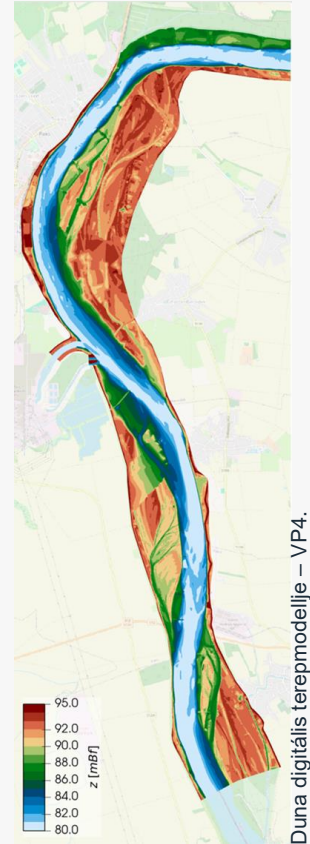
12. A lakosság egészségügyi állapotának meghatározása

13. Országhatáron potenciálisan áttevődő hatások vizsgálata



# Környezetvédelmi engedélyeztetés státusza

- ✓ Elkészült a környezeti hatástanulmány (KHT) módszertani és kritérium dokumentuma
  - a KHT összeállítás alapdokumentuma, mely rögzíti a KHT kidolgozásával szemben támasztott követelményeket;
  - figyelembe veszi az EKD-hoz érkezett hatósági észrevételeket.
- ✓ A vizsgálati programok lezárása megtörtént:
  - az elkészült zárójelentések összefoglalják az adott vizsgálati program keretében elvégzett vizsgálatokat, értékelik az eredményeket, rögzítik a fontos megállapításokat
  - Az utolsó csomagba tartozó vizsgálati programok zárójelentései határidőre (2025.08.18.) elkészültek, a zsűrizések 2025. szeptember 09-10-én megtörténtek.
  - Javítások 2025. szeptember 26-ra befejeződtek.
- ✓ A környezeti hatástanulmány (KHT) készítése:
  - A környezeti hatástanulmány (KHT) összeállítása befejeződött, mennyiségi teljesítés megtörtént 2026. március 02-án. Jelenleg a zsűrizés van folyamatban.
  - KHT közérthető összefoglaló és nemzetközi fejezet összeállítása befejeződött, mennyiségi teljesítés megtörtént 2026. március 12-én. Jelenleg a zsűrizés van folyamatban itt is.
  - Környezetvédelmi Szakértői Testületi ülés a KHT-ről BME-n: 2026.03.24.
  - KHT hivatalos zsűri: 2026.04.01.



A Duna digitális terepmodellje – VP4.

# Kiegészítő vizsgálati programok

**1. csomag:** Az Energiaügyi Miniszter ellátásbiztonsági okból engedélyezheti, hogy a referenciaszelvényben a Duna hőmérséklete meghaladja a 30 °C -t. Az Energiaügyi Minisztérium által készített eljárásrend tervezet alapján:

- (1) Az eseti eltérések ideje egy naptári évben nem haladhatja meg a 15 napot.
- (2) A befogadó víz hőmérséklete a kibocsátási ponttól folyásirányban számított 500 m-en lévő szelvényben az eseti eltérések ideje alatt sem haladhatja meg a 32 °C-ot.

**2. csomag:** A TÜH további vizsgálatainak eredményeként 2025 áprilisában koncepcióterv készült a PAE MVCS átalakítás és közbenső hűtés kialakítási lehetőségeire vonatkozóan. Egy új, alternatív MVCS szakasz és dunai vízbevezetési pont kerül kialakításra, a meglévő MVCS-ből kiágazóan, az attól délre eső területen. Ennek oka, hogy a meglévő MVCS és az ahhoz tartozó energiatörő műtárgy felújításra szorul.

A tervezett új alternatív melegvíz csatornához kapcsolódó közbenső hűtésre tervezett hűtőcellák telepítési területe jelenleg Paks II természetvédelmi szempontú monitoringozott menedékterülete. A bevezetési műtárgy pedig védett természeti és NATURA 2000 területeket érint.

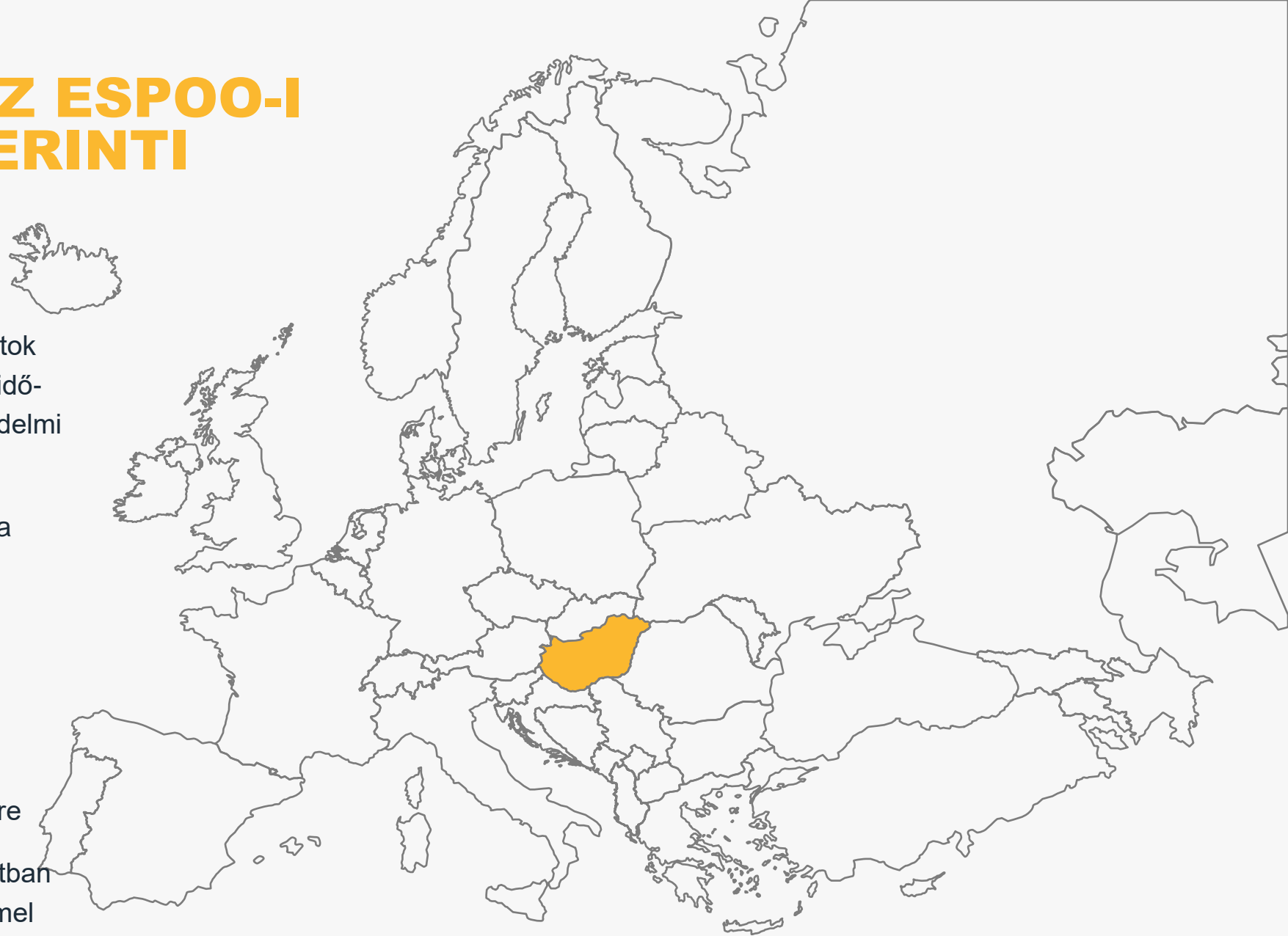
# Kiegészítő vizsgálati programok II.

**3. csomag:** Az Energiaügyi Minisztériumban 2025. május 9-én FATT (Fenntartható Atomenergiáért Tanácsadó Testület) ülést tartottak. A 15/2001. (VI. 6.) KöM rendelet jövőbeni módosításának megalapozásához – további ökológiai adatgyűjtés helyett – javasolt a már jelenleg is rendelkezésre álló számos (teljes vegetációs időszakot lefedő) ökológiai felmérés adatának célirányos vizsgálata, az érintett Duna-szakasz élővilágának hőtűrési tolerancia szintjének meghatározásához. A FATT döntése értelmében a vizsgálat elvégzésével az MVM Paksi Atomerőmű Zrt. egy Konzorciumot bíz meg, amelynek javasolt tagjai a HUN-REN Balatoni Limnológiai Kutatóintézete, a HUN-REN Ökológiai Kutatóközpont, a BME Vízépítési és Vízgazdálkodási Tanszéke és a Nemzeti Közszolgálati Egyetem Víz tudományi Kara.

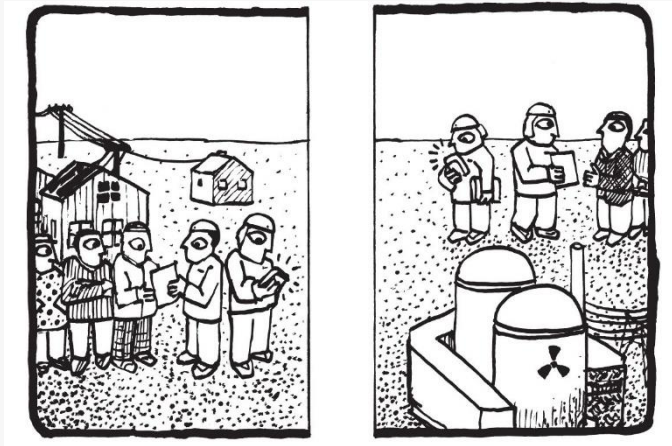
**4. csomag:** A kiégett fűtőelemek átmeneti tárolását a KKÁT biztosítja. A TÜH miatt megnövekedő üzemidő során keletkező többlet kiégett fűtőelem tárolásának biztosításához szükség van a KKÁT tárolókapacitásának bővítésére. A TÜH során keletkező kiégett fűtőelemek átmeneti tárolásának biztosítására a száraz konténeres technológia alkalmazására való átállást is figyelembe kívánjuk venni. A tárolás a jelenlegi moduláris kamrás száraz tároló technológia szerinti tárolómodulok bővítésével, vagy konténeres technológia alkalmazásával valósulhat meg. A konténeres tárolás esetében a kazetták szárítása, illetve a konténer tárolásra történő előkészítése az atomerőmű reaktorcsarnokában történik. Így a TÜH környezeti hatástanulmányában vizsgálni és értékelni szükséges a konténeres technológia bevezetéséből és alkalmazásából eredő, az atomerőműben jelentkező környezeti hatásokat is.

# FELKÉSZÜLÉS AZ ESPOO-I EGYEZMÉNY SZERINTI ELJÁRÁSRA

- ✓ Eddigi eljárásokban szerzett tapasztalatok feldolgozása, hasznosítása (első üzemidő-hosszabbítás, Paks II. Zrt. környezetvédelmi engedélyezési eljárása alapján)
- ✓ Önálló fejezet mind az EKD-ban, mind a KHT-ban az országhatáron áttérjedő hatásokról
- ✓ Összefoglaló fejezet készül a KHT-hoz
- ✓ EKD fordítása angol nyelvre, a KHT megfelelő részeinek lefordítása a bejelentkezett hatásviselők anyanyelvére
- ✓ A hasonló témában zajló és a közelmúltban lezajlott nemzetközi eljárások figyelemmel kísérése



# Nemzetközi eljárás a környezetvédelmi engedélyeztetés folyamatában



## Előzetes konzultáció

- a hatóság tájékoztatja a Minisztériumot (Energiaügyi Minisztérium) a konzultáció megindításáról
- a Minisztérium **értesítést küld a szomszédos országoknak + EU tagországoknak**, amelyhez mellékeli a lefordított EKD-t
- az értesített országok a saját eljárásuknak megfelelően **nyilvánossá teszik az értesítést, a dokumentumokat** (pl. az ottani eljáró hatóság honlapján)
- az értesített országoktól érkezett válaszokat, észrevételeket a Minisztérium továbbítja a hatóságnak és MVM PA Zrt-nek, az értesített országok ebben a válaszukban jelezik **részvételi szándékukat a hatásvizsgálati szakaszban**

## Hatásvizsgálati szakasz

- a hatóság értesítését követően az **eljárásba bejelentkező országok számára** a Minisztérium **megküldi a tájékoztatást** a hatásvizsgálati szakasz megindulásáról, csatolja mellé a KHT-t, annak lefordított fejezeteit. **(NEM! Mind a 31 ország megkapja ismét!)**
- a részt vevő országok **nyilvánossá, véleményezhetővé teszik** a megküldött dokumentumokat
- az eljárásban részt vevő országok **közmeghallgatás, szakértői konzultációk** megtartását kezdeményezhetik
- a nemzetközi eljárásban adott észrevételeket a környezetvédelmi hatóság **köteles mérlegelni**, döntése során figyelembe venni
- az eljárást **lezáró határozatot** a Minisztérium továbbítja az eljárásban részt vett országok számára.

Az espooli egyezmény konkrét időtagokat nem definiál az egyes eljárási cselekményekhez. Ésszerű véleményezési, konzultációs határidőket az eljárások kezdetén célszerű lefektetni.

# A nemzetközi eljárás státusza

Az Energiaügyi Minisztérium 2024. október 30-án kiküldte a **hivatalos értesítéseket** az előzetes konzultációról.

Összesen **31 ország** kapott értesítést (minden EU tagállam, szomszédos ország és EGT-tagország).

45 napos határidő áll rendelkezésükre a válaszadásra, azonban ez a határidő nem jogvesztő.

A hatásvizsgálati eljárásban részt kívánnak venni:

- Ausztria, Csehország, Horvátország, Románia, Lettország

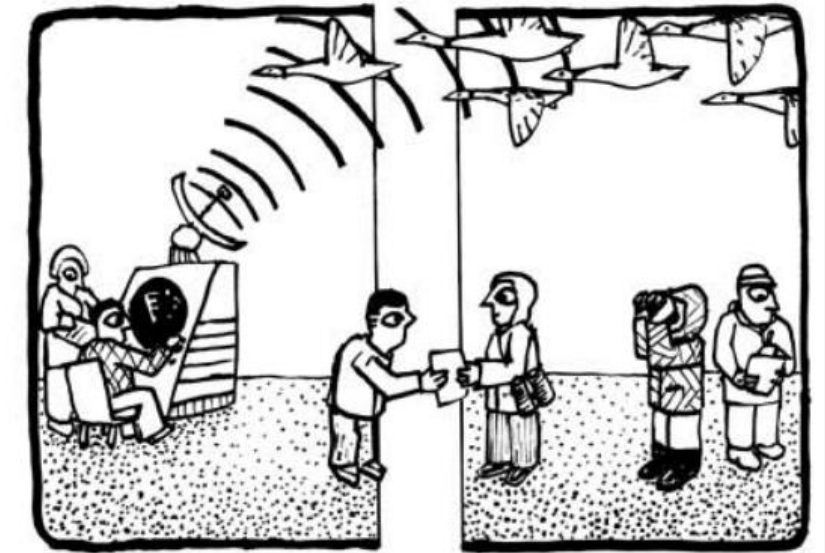
Az eljárásban nem kívánnak részt venni, de a vizsgálat eredményeiről (főként a terjedésszámítás) szeretnének értesülni:

- Lengyelország, Finnország

Nem kívánnak részt venni az eljárásban:

- Svédország

Ausztria, Csehország, Horvátország és Románia tételes észrevételeket küldtek az EKD-hoz, illetve a KHT tartamára vonatkozóan. Ezek legfőképpen a Dunára, a klímaváltozásra, az öregedéskezelésre, a baleseti kibocsátásokra fókuszálnak.



# MEGRENDELŐI OLDAL RÉSZVÉTELE A VÉGREHAJTÁSBAN

- Folyamatos a kapcsolattartás a Fővállalkozóval
- 2 heti rendszerességgel Teams-en keresztül megtarott projektértekezlet, minden alvállalkozó részvételével, amelyhez MVM PA Zrt. is csatlakozik
- Az elkészült eredménydokumentumok véleményezése, majd elfogadása
- Közös témakörökben egyeztetés RHK Kft.-vel és Paks II. Zrt.-vel
- MVM PA Zrt. külső véleményt kap az elkészült dokumentumokkal kapcsolatban a Környezetvédelmi Szakértői Testülettől

## KÖRNYEZETVÉDELMI SZAKÉRTŐI TESTÜLET (KSZT)

Feladata a környezetvédelmi engedélyezés szakértői támogatása, esetleges problémák felvetése és megbeszélése  
Elnöke: Dr. Aszódi Attila

# KIEMELT TÉMAKÖRÖK

Az engedélyezési eljárás során az alábbi témakörökben számítunk kiemelt érdeklődésre:



A további üzemidő-hosszabbítás hatása a Dunára, figyelembe véve a klímaváltozás hatásait is.



Az országhatáron esetlegesen áttérjedő hatások (kiemelten üzemzavarok).



Az üzemeltetés során keletkező radioaktív hulladék és kiégett fűtőelemek kezelése.



PAKS 2 üzembe helyezését követő párhuzamos üzem (itt is kiemelten a Dunával kapcsolatos kérdések).



Telephely megfelelőséggel kapcsolatos felvetések: földrengés, vető. Ugyan nem képezi szorosan a környezetvédelmi engedélyezés tárgyát, de a kiemelt érdeklődésre tekintettel, ezt a kérdéskört is tárgyalni fogják az összeállítandó engedélyezési dokumentumok.

# Duna hőmérsékletének emelkedése

## Környezetvédelmi korlátozás

### 15/2001. KöM rendelet – 500 m-en max 30 °C

Korlát megközelítése esetén: 0.1 °C – 80 MW leterhelés.

### Rendelet módosítása 2024-ben

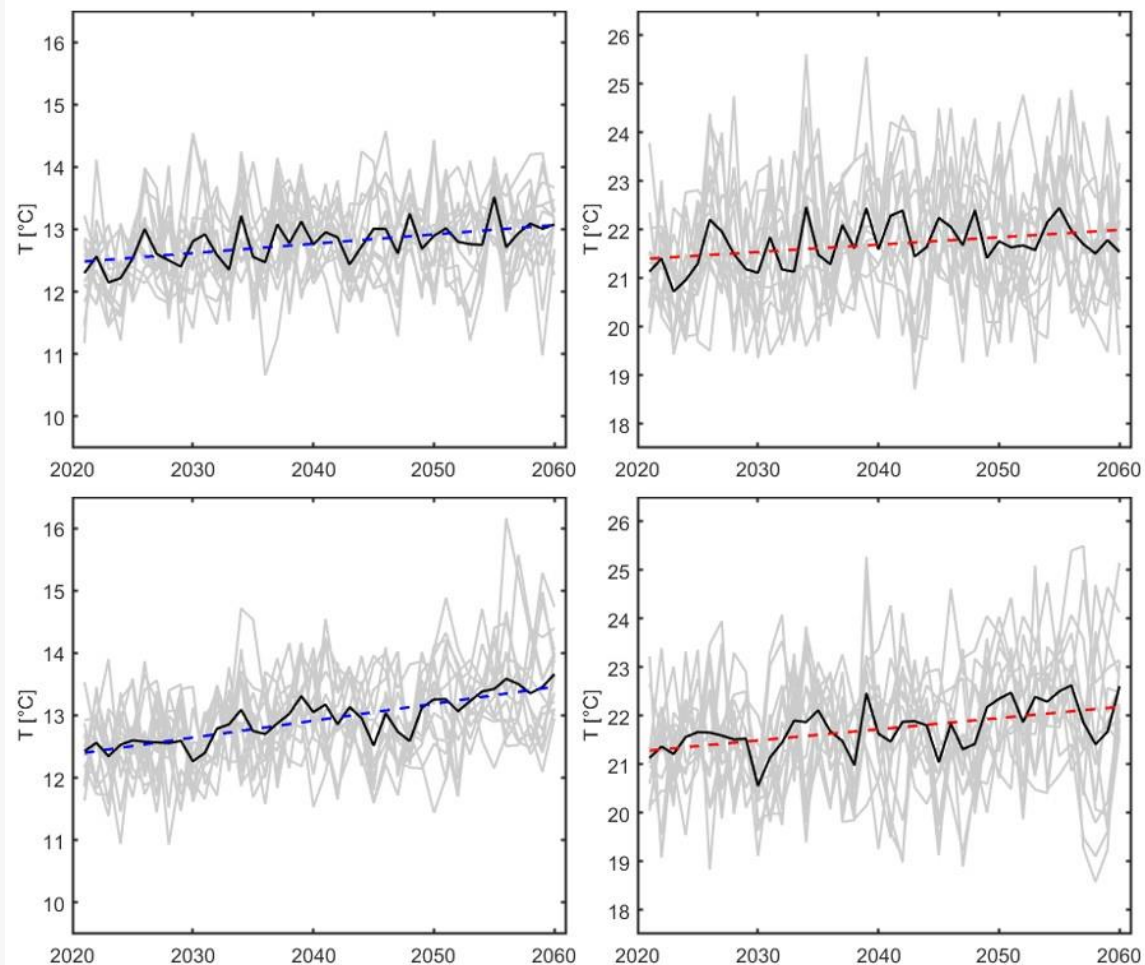
A határérték **ellátásbiztonsági okból** az energiapolitikáért felelős miniszter hozzájárulásával túlléphető.

### EM – MAVIR – MVM PA Zrt. eljárás

Atomerőmű előrejelzése alapján a MAVIR értékeli az ellátásbiztonsági helyzetet, EM-től kéri a felmentést.

### Környezeti hőmérséklet emelkedésével a Duna átlag és maximális hőmérséklete növekszik.

10 évente ~ 0.15 °C emelkedés (modelltől függően változó)



III.7.2-9. ábra: A Duna évi és nyári középhőmérsékletének várható trendje Paksnál 2021-2060 között  
Az évi (balra) és nyári (jobbra) trendek a 14 FORESEE klímamodell-lánc alapján (szürke vonalak) és azok átlagának (fekete vonal) trendjei (piros szaggatott vonalak) az RCP 4.5 (fent) és RCP8.5 (lent) kibocsátási forgatókönyv esetén.

# Hűtési megoldások elemzése és kiválasztása

## Előkészítő elemzések

### Paks1 önálló megoldások

- Örvénysor generátor vizsgálat, Dunába elhelyezhető keverőműtárgy
- Dunavíz és a bebocsátott hűtővíz elkeveredés vizsgálata 500m –es hatósági keresztiszelvényig (uszály)
- Melegvíz csatorna átépítésének lehetőségei- Konceptióterv

### Melegvíz csatorna utóhűtése

- AFRY koncepció
- ERBE tanulmány

### Paks 1 – Paks 2 közös megoldások

- 6 blokkos hőterhelési vizsgálat (InnoWater Zrt)
- P2 közös csatorna rendszer használata és annak hűtési lehetőségei (P2)

## Azonosított alternatívák

1. Hűtőcella-rendszer,
2. Hűtőtorony nedves és száraz (természetes és mesterséges huzatú)
3. Labirintusos hűtőcsatorna
4. Kombinált (hűtőcella + csatorna)
5. Abszorpciós hűtés,
6. Kompresszoros hűtés,

*Gazdaságilag és műszakilag nem megfelelő megoldások*

1. P1 bekötése P2 90UQV melegvízcsatornájába ideiglenes
2. P1 bekötése P2 90UQU szinttartó bukójába (ideiglenes hűtés)
3. P1 bekötése P2 90UQU szinttartó bukójába (közös hűtés)
4. P2 csúcshűtőrendszerének P1 általi, ideiglenes használata
5. P1 bekötése P2 90UQV melegvízcsatornájába végleges

## Döntéselőkészítés, műszaki előkészítés

### P1 hűtési megoldások műszaki összehasonlító elemzése (RTO)

műszakilag megvalósítható megoldások összehasonlítása, pontozásos értékelése.

Az értékelési módszer: 1=nagyon kedvezőtlen 2=kedvezőtlen 3=elfogadható 4=kedvező 5=kiemelkedően kedvező

#### Szemponatok:

- Megvalósíthatóság
- Területkihasználás
- Műszaki komplexitás
- Rugalmasság és bővíthetőség
- Karbantartás
- Hatásfok/ Teljesítmény
- Gazdaságosság

### CV előterjesztés

### MÉ döntés

#### Fejlesztési terv

Legkésőbbi elkészülés:  
2026.03.11

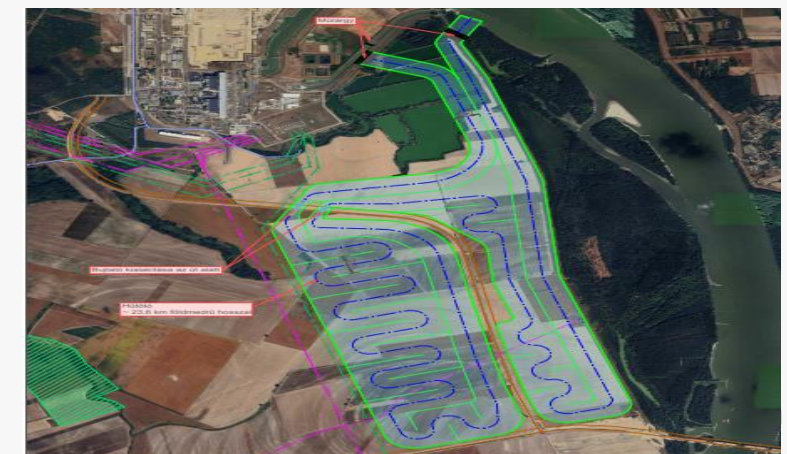
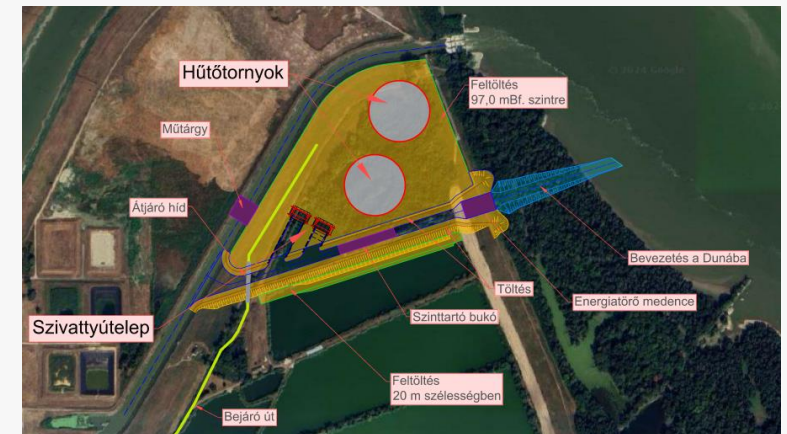
#### Műszaki terv készítése (hűtőcella és melegvíz csatorna)

ERBE/AFRY/EGI

### Megvalósítás

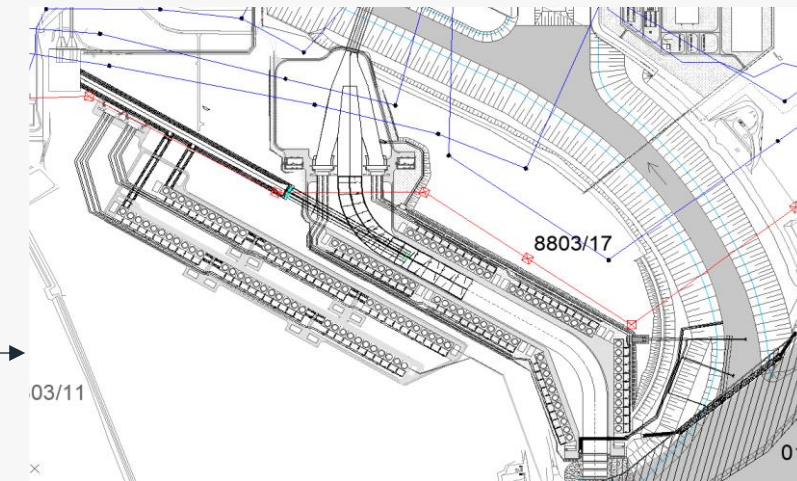
# Alternatívák összefoglalása 2/1

Alternatíva	Leírás	Előnyök	Hátrányok	Értékelés
<b>Hűtőcellák</b>	Ventilátorokkal ellátott hűtőberendezések, amelyekben a felmelegedett hűtővíz párologás és hőcsere révén hűl vissza	<ul style="list-style-type: none"> <li>• Moduláris, skálázható</li> <li>• Rövid megtérülési idő</li> <li>• Szezonálisan üzemeltethető.</li> <li>• Biztonságos, jól bevált technológia</li> </ul>	<ul style="list-style-type: none"> <li>• Magas energiaigény</li> <li>• Jelentős zajterhelés</li> <li>• Nagy területigény</li> <li>• Natura 2000 engedélyezés</li> <li>• Refugium kialakítása</li> </ul>	33 pont
<b>Hűtőtorny</b>	A víz a torony belsejében lefelé áramlik, miközben a feláramló levegő természetes huzata biztosítja a hőcsere. A kibocsátási ponton akár 8–10 °C-kal alacsonyabb hőmérséklet is biztosítható	<ul style="list-style-type: none"> <li>• Nagy hűtési teljesítmény</li> <li>• Alacsonyabb üzemeltetési költség</li> <li>• Bevált széleskörben alkalmazott technológia</li> </ul>	<ul style="list-style-type: none"> <li>• Nagyon magas beruházási költség.</li> <li>• Nagy területigény, tájképi hatás.</li> <li>• Hosszú engedélyezési és kivitelezési idő.</li> <li>• Társadalmi ellenállás várható</li> </ul>	18 pont
<b>Labirintusos hűtő-csatorna</b>	A melegvíz 24h alatt, nagy felületű léghör-víz hőcsere keresztül hűl vissza kb. 33 °C-ra . 3 változat került kidolgozásra.	<ul style="list-style-type: none"> <li>• Természetes folyamatokon alapuló működés.</li> <li>• Relatív alacsony üzemeltetési költség.</li> <li>• Környezetbarát megoldás, ökológiai mellékhatások nélkül.</li> </ul>	<ul style="list-style-type: none"> <li>• Nagy területigény</li> <li>• A meteorológiai körülményektől erősen függő teljesítmény.</li> <li>• Önmagában nem képes a probléma teljes megoldására.</li> <li>• Magántulajdon érintett, kisajátítás idő- és költségigényes</li> </ul>	16 pont



# Alternatívák összefoglalása 2/2

Alternatíva	Leírás	Előnyök	Hátrányok	Értékelés
<b>Kombinált megoldás</b>	Hűtőcsatorna és hűtőcellák ötvözete. A csatorna részleges visszahűtést biztosít, a hűtőcellák pedig a maradék hőelvonást végzik el. A hűtőcsatorna az új melegvízcsatorna szakaszból ágazik ki, és oda is tér vissza	<ul style="list-style-type: none"> <li>Stabilabb környezeti teljesítmény</li> <li>Csökkenti a hűtőcellák terhelését</li> <li>A hűtőcsatorna egész évben üzemeltethető</li> </ul>	<ul style="list-style-type: none"> <li>Magasabb összköltség.</li> <li>Nagy területigény.</li> <li>Mindhárom változat érinti a Natura 2000 és az Országos Ökológiai Hálózat területeit</li> </ul>	25
<b>P1 bekötése P2 90UQV melegvízcsatornájába ideiglenes</b>	P1 rendszerét közvetlenül csatlakoztatják P2 melegvízes csatornájához.	<ul style="list-style-type: none"> <li>P1 melegvíz csatorna felújítása elvégezhető</li> <li>Technológia és engedélyezés egyszerű</li> <li>Alacsony beruházási költség</li> </ul>	<ul style="list-style-type: none"> <li>Nincs P1 hűtés</li> <li>Visszaterhelés továbbra is szükséges</li> <li>Várhatóan 225 nap késés az új blokkok indulásában</li> </ul>	16
<b>P1 bekötése P2 90UQV melegvízcsatornájába végleges</b>	A bekötést külön P1–P2 hűtőrendszerrel egészítik ki. A közös rekuperációs erőművel működhet.	<ul style="list-style-type: none"> <li>Legjobb ár-érték arány</li> <li>Legkisebb visszahatás P1 hűtővíz rendszerére</li> <li>Egyszerű elszámolás</li> </ul>	<ul style="list-style-type: none"> <li>Közös bebocsátási pontnál 30 °C-os korlát betartása miatt nagyobb hűtőtelteljesítmény szükséges</li> <li>Környezetvédelmi engedélyezés komplex</li> <li>Várhatóan 225 nap késés az új blokkok indulásában</li> </ul>	21



# Paks 1 önálló megoldási javaslata a Duna hőterhelés csökkentésére

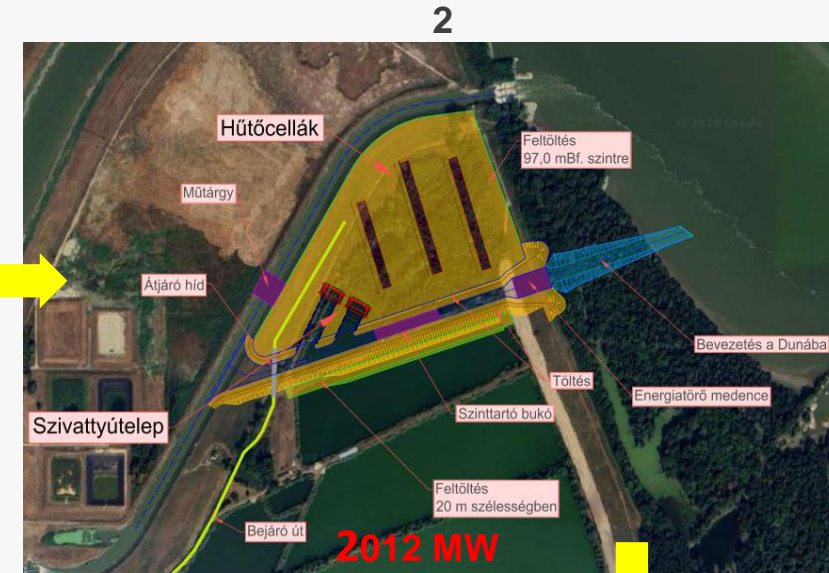
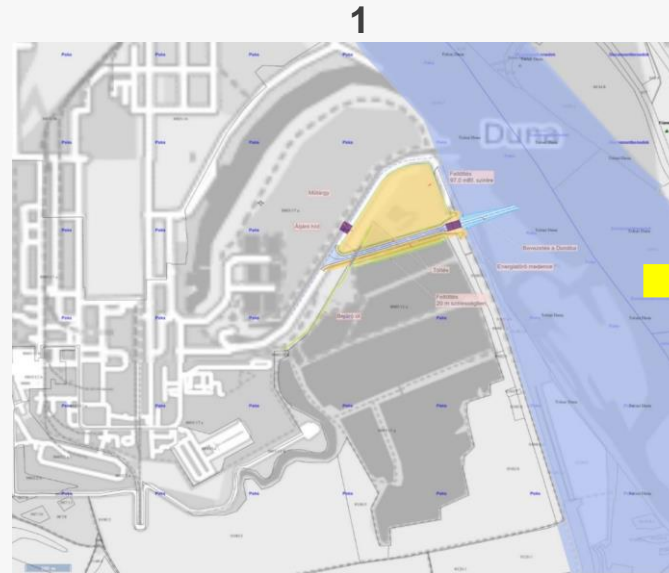
**Ajánlott főmegoldás:** Alternatív csatorna kiépítése új déli bevezetési ponttal és zsilipeléssel, moduláris hűtőcella-rendszer méretezése 500 m-en 30 °C biztosításával, így elkerülhető a Paksi Atomerőmű leterhelése a magas dunai hőmérséklet esetén, biztosítva ezzel a blokkok zavartalan üzemét.

**Indok:** Legjobb a megfelelés–idő–költség–kockázat térben; gyorsabban megvalósítható; P2-től független; csoportszinten jó megtérülés; üzemeltetésben szabályozható.

P1 szempontból a 33 °C kibocsátási célra méretezett moduláris hűtőcella-rendszer adja a legjobb kompromisszumot (megfelelési biztonság × gyors megvalósítás × kezelhető CAPEX × skálázhatóság). A 30 °C-os cellarendszer többsége szabályozási szigorítás hiányában és P2 üzembe lépéséig nem indokolt.

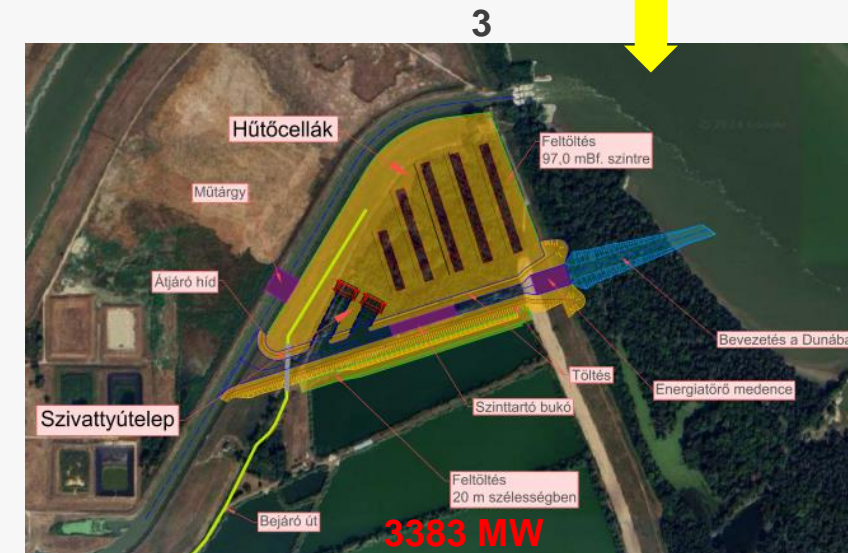
**Hátrány:** Natura 2000 engedélyezés, Zajvédelem és új refugium menedékterület kialakítás.

**Közös P1–P2 megoldás:** A hosszú távon telephelyileg optimális P1–P2 megoldás **csak közös döntés** eredményeként valósítható meg, mivel rövid–közep távon jelentős koordinációs és engedélyezési kockázatokkal jár. P1 szempontjából nem tekinthetők optimálisnak, mivel a P2 MVCS és vízi létesítmények eredeti terveinek kisebb-nagyobb mértékű módosításával kialakítható verziókat tartalmaznak, ami P1 szempontjából nem ideális.



Pirossal jelölt érték az elvonandó hőteljesítményt jelenti.

1. Lépés alternatív csatorna.
2. Lépés 33°C bebocsátási ponton.
3. Lépés 30°C bebocsátási ponton (P2 közös üzem).



# Hatósági egyeztetések

Az elmúlt időszakban több hatósággal folytattunk egyeztetéseket az előzetes konzultációban kapott észrevételek kezelésével, illetve az időközben tisztázódott koncepciókkal kapcsolatban:

- 2025. november 10. Tolna Vármegyei Kormányhivatal Környezetvédelmi, Természetvédelmi és Hulladékgazdálkodási Főosztály (EKD észrevételek kezelése)
- 2025. november 12. Alsó-Duna-völgyi Vízügyi Igazgatóság (EKD észrevételek kezelése és új MVCS koncepció ismertetése)
- 2025. december 10. Baranya Vármegyei Kormányhivatal (új MVCS koncepció részletes ismertetése)
- 2026. január 14. Baranya Vármegyei Kormányhivatal (Duna hőterhelés mérés mérés technika felülvizsgálata)
- 2026. január 23. Baranya Vármegyei Kormányhivatal (kiégett fűtőelem tárolás koncepció)
- 2026. március 03. Energiaügyi Minisztérium (nemzetközi eljárás)



Alsó-Duna-völgyi Vízügyi Igazgatóság épülete



# Környezetvédelmi engedélyeztetés kommunikációjának előkészítése

Az engedélykérelmünk benyújtását követően nagy érdeklődésre számítnak mind a nyilvánosság, mind a sajtó részéről. Az engedélykérelem tervezett benyújtási határideje BVMKH részére: 2026. június vége.



- A **KHT közérthető összefoglalója** minden érdeklődő számára áttekintést nyújt a TÜH projektről és a környezeti hatásvizsgálat során tett megállapításokról.
- Készül egy kérdés-válaszok (**Q&A**) gyűjtemény olyan kérdésekkel, amelyek felmerülésére számítnak. A témakörönként előkészített válaszokat szükség szerint előzetesen egyeztetjük további érintett felekkel is (pl. RHK Kft., hatóság).

A Q&A végleges verzióját eljuttatjuk minden szereplőnek, hogy a kommunikáció egységes lehessen.

- A Q&A alapján **kommunikációs panel** készül, amely szintén átadásra kerül az érintett személyek részére.

**Köszönöm a figyelmet!**

Dr. Bujtás Tibor, [bujtast@npp.hu](mailto:bujtast@npp.hu)